

Dension DAB+U

DAB+ USB Adapter DBU2GEN / DBU3GEN

Introduksjon

Dension DBUxGEN emulerer en minnepenn med MP3 musikkfiler og har derfor en høy kompatibilitet til de fleste biler som er utstyrt med en USB tilkobling.

Tilkobling

Dension DBUxGEN kobles ganske enkelt til systemets USB-inngang og DAB-kanalene vil da være tilgjengelige på samme måte som mp3-filene på en USB-minnepenn. Systemet styres med bilens radio, berøringsskjerm og/eller multifunksjonsratt.

Konfigurering

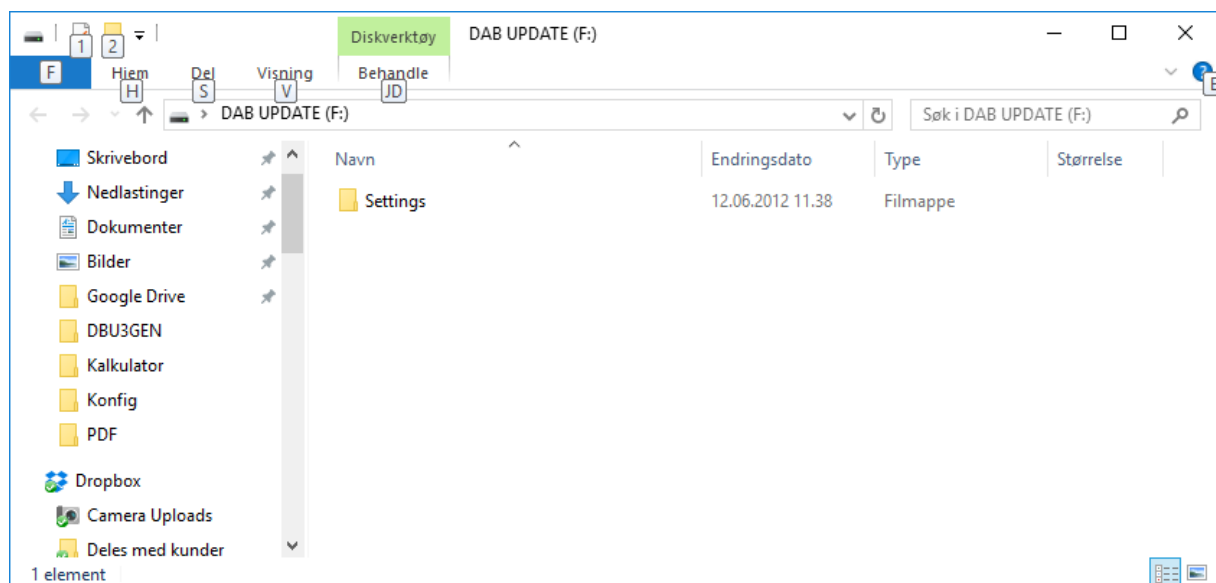
Alle radioer har forskjellig måte å behandle informasjonen fra en minnepenn og dette gjør at man må konfigurere enheten for å fungere på best mulig måte mot din radio. Det finnes mange konfigurasjonsfiler som må prøves og det kan være tidkrevende. Hvis du oppgav hvilken bil du har ved bestilling så har vi konfigurert boksen for deg, hvis ikke så kan du kontakte oss og vi ser om vi har testet din bil og radio. Da vet vi hvilken fil du skal benytte.

Kundeservice@bilradiospes.no

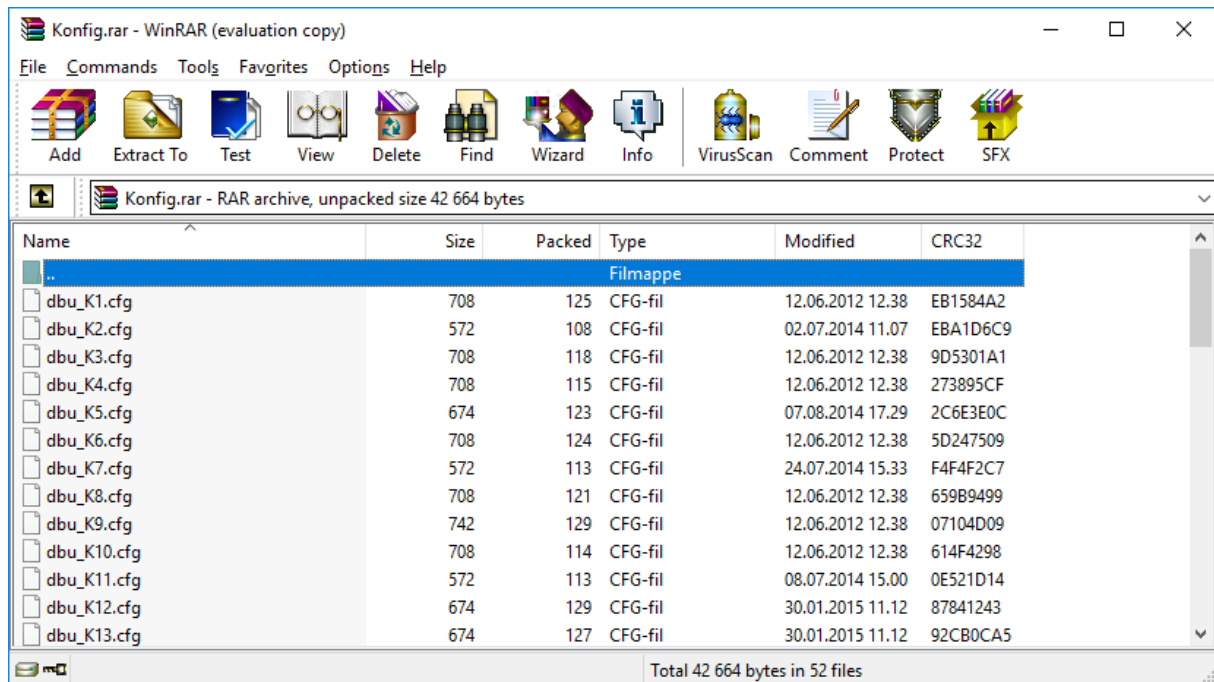
Du finner også mer informasjon på www.dension.com

Endre konfigurering

Plugg DBUxGEN i en PC med den medfølgende USB kabelen, eller en micro USB kabel. Enheten vil dukke opp som en vanlig minnepenn.



Last ned og åpne *konfigurasjonsfiler.rar* filen som du finner under produktet på www.bilradiospes.no. Du skal da få opp tilsvarende rute.



Du må da kopiere den aktuelle konfigfilen inn til DBUxGEN mappen. Denne kan du kjøre ved å bruke «Drag & Drop», «Klipp og Lim» eller CTRL+C og CTRL+V. Etter noen sekunder vil DBUxGEN restarte seg. Dette ser du ved at den fjerner seg fra PC mappen og kommer tilbake igjen. Da er konfigurasjonsendringen utført.

Ukjent konfigurasjon

Det finnes mange kombinasjoner av bilmerker, modeller og radioer. Siden vi har ikke mulighet til å prøve alle der det ikke er gjort, må man gå gjennom dette selv. Vi anbefaler å starte med siste konfigurasjonsfil. Kopier filen til DBUxGEN først og test mot bilen. Dette må du gjøre med hver eneste fil, inntil du finner den beste eller til du finner en med akseptabel buffertid.

Oppdatering av firmware

Dette er et produkt som videreutvikles kontinuerlig og da kommer det nye oppdateringer på produktets firmware. Dette er ikke det samme som en konfigurasjonsfil, men den kopieres inn på samme måte. Det er viktig at denne legges inn først og konfigurasjonsfilen legges inn etterpå. Du følger samme prosedyre som en konfigurasjonsfil som er beskrevet over. Firmwarefiler har «.bin» og konfigurasjonsfiler i slutten av filnavnet.

Betjening

Første gang DBU3GEN kobles til bilradioen vil boksen søke opp alle tilgjengelige radiostasjoner. Antennen må være tilkoblet.

Velg USB som kilde på din radio og DBU3GEN vil dukke opp med radiostasjonene i rekke. Denne enheten simulerer en minnepenn og du kan derfor ikke «lagre» favorittstasjoner. Du kan endre stasjon på samme måte som du endrer musikkfil fra både bilradio og evt. et multifunksjonsratt ved å trykke neste eller forrige spor.

NB! Alle radioer har et buffer som må fylles opp med informasjon via USB og du får derfor en kort pause når du slår på radioen eller skifter radiostasjon.

Oppdatere kanallisten

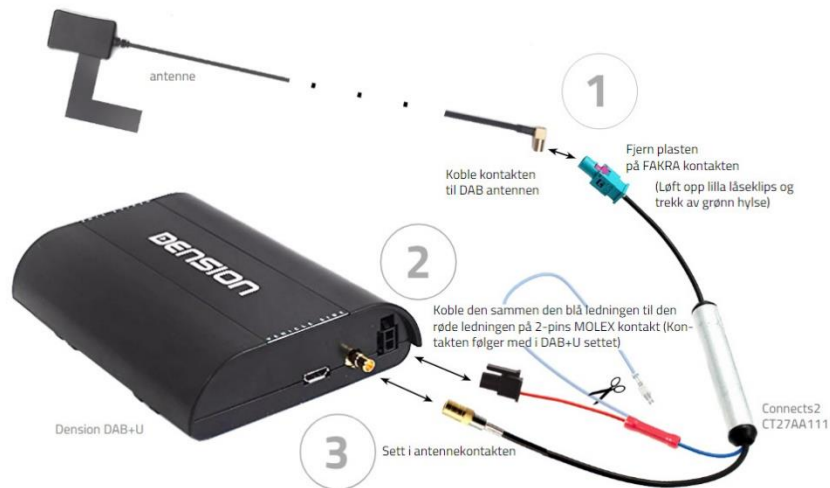
Ved å bytte til mappen «Settings» og velger spor «Scan», vil DBU3GEN søke opp radiostasjoner på nytt og du får oppdatert radiolisten. Bytt deretter tilbake til «Stations» for å høre på radio igjen.

Ansvarsfraskrivelse

Dension, Bilradiospesialisten AS eller utsalgssted kan ikke holdes ansvarlig for eventuelle endringer på bilstereo/hovedenhet som gjøres i ettertid av bilstereoleverandør eller bilprodusent. Info i dette skjema er å betrakte som et veiledningsverktøy. Avvik kan derfor forekomme.

Ved bruk av aktiv antenne

Dension adapteret sender ikke strøm ut gjennom antennepluggen. På aktive antenner som krever dette, må det benyttes en strøminserter i tillegg.



Oppkobling:

NB!

Noen strøminsertere produserer noe støy om må derfor ikke plasseres inntil Dension adapteret. Det fører til dårligere radiomottak. Pass derfor på at man minst har 20 cm avstand mellom disse enhetene.

Tekniske spesifikasjoner

DBU har følgende strømtrekk:

- Strømtrekk kun DBU ca 170mA
- Maksimal strøm til aktiv antenne: 100mA
- Maksimalt strømtrekk med antenne: 470mA
- I pass-through modus er strømtrekket avhengig av tilkoblet enhet

Merk: Standard USB spesifisering er oppgitt til 5V og minimum 500mA.