



DAB/DAB+ integrering til Volkswagen/Skoda

Composition Media, Discovery Media & Discover Pro

ND421

Installasjonsmanual

(11.10.2020)

Merknader

ADVARSEL: DENNE ENHETEN MÅ IKKE MONTERES SLIK AT DEN BLIR UTSATT FOR FUKT ELLER REGN, DA DETTE VIL KUNNE MEDFØRE KORTSLUTNING.

Vennligst les gjennom manualen og oppbevar den til senere bruk.

- Påse at enheten monteres på ett trygt sted hvor den ikke blir utsatt for fukt, vann eller lignende.
- Unngå å montere den på steder det kan oppstå høyere temperaturer.
- Betjen enheten med omtanke under ferdsl slik at den ikke tar oppmerksomheten bort fra trafikken. Om man får problemer med å betjene enheten, vennligst stopp kjøretøyet og foreta så de nødvendige justeringene før du kjører videre.

Viktig!

Om sikkerhet

- Om du er usikker på montering av denne løsningen, vennligst kontakt en autorisert forhandler om hjelp til montering.
- Vennligst ikke utfør reparasjoner av enheten på egenhånd. Service på denne enhet utført av personer uten nødvendig erfaring kan være farlig.
- Om enheten skulle slutte å fungere, ta kontakt med en autorisert forhandler for nærmere hjelp.
- Om uvedkommende materialer skulle komme inn i DAB-enheten, koble fra strømmen øyeblikkelig og ta kontakt med en autorisert forhandler for nærmere hjelp.
- Det er viktig å merke seg at de fleste ettermonterte DAB adaptere er software-baserte og kan av den grunn på et eller annet tidspunkt trenge en oppdatering. Monter derfor alltid DAB adaptere på ett lett tilgjengelig sted i bilen i fall man skulle trenge enkel tilgang til enheten.

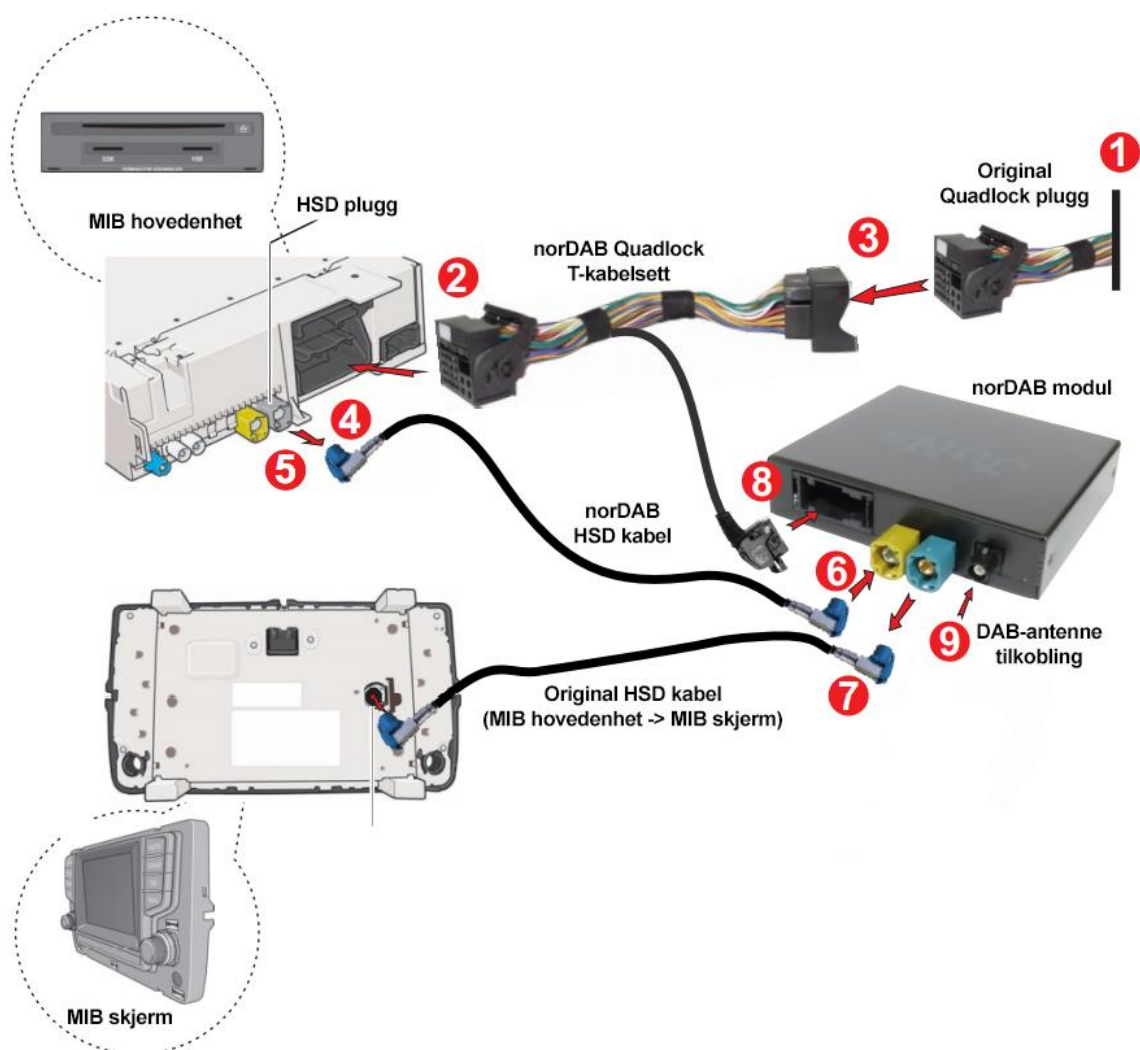
DAB-antenne (medfølger ikke)

Om bilen er utstyrt med DAB-tuner fra fabrikk (fks. uten DAB+ støtte) så kan man gjenbruke bilens originale DAB-antenne, da norDAB enheten er utviklet spesielt for å støtte denne. Om bilen ikke har fabrikkmontert DAB-antenne, så kan man alternativt benytte en god vindusantenne som fks. Funke ADSC700-FAKRA eller ADSC710FAKRA.

NB! Enheten leverer 12v (til antenneforsterker) på midtlederen av antennepluggen. (På samme måte som en original VW/Skoda/Seat DAB-tuner) Om man benytter en annen antenneløsning enn de nevnt ovenfor så er det viktig å sjekke at antennen som benyttes støtter dette.

1. Kablingsskjema

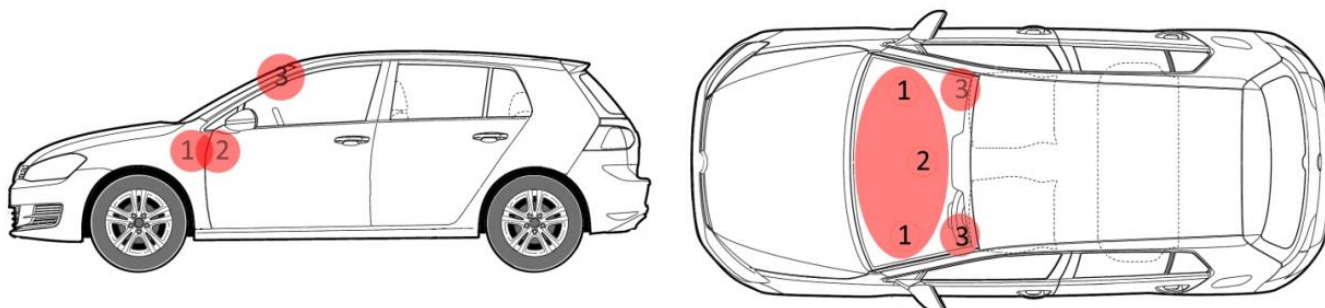
- 1. Slå av tenning og radio.
- 2. Koble Quadlock kontakten fra MIB hovedenhet **1**
- 3. Koble Quadlock plugg fra norDAB T-kabelsett inn i MIB enheten **2**
- 4. Koble så norDAB Quadlock plugg fra norDAB T-kabelsett inn i bilens Quadlock kontakt **3**
- 5. Koble original HSD kontakt fra MIB enheten **4**
- 6. Plugg HSD kontakt medfølgende norDAB settet inn i MIB enheten **5**
- 7. Plugg den andre enden av HSD kabel inn i norDAB modulen **6**
- 8. Koble så den originale HSD pluggen inn i norDAB modulen **7**
- 9. Koble til systempluggen fra Quadlock T-kabelsettet til norDAB modulen **8**
- 10. Koble til en egnet DAB-antenne til norDAB modulen **9** (antenne selges separat)
- 11. Slå på tenningen og start radioen
- 12. Foreta ett søk etter tilgjengelige DAB-kanaler



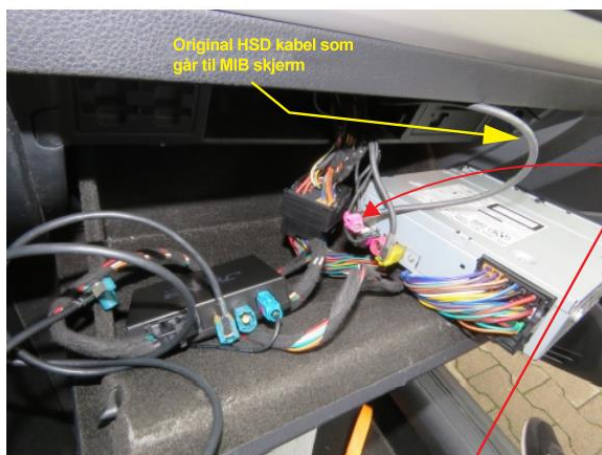
Viktig informasjon: Dette systemet krever AUX-inngang. Om radioen ikke har Aux-inngang aktivert, så må dette gjøres. Se nærmere info på side 5.

2. Tilkoblingspunkter

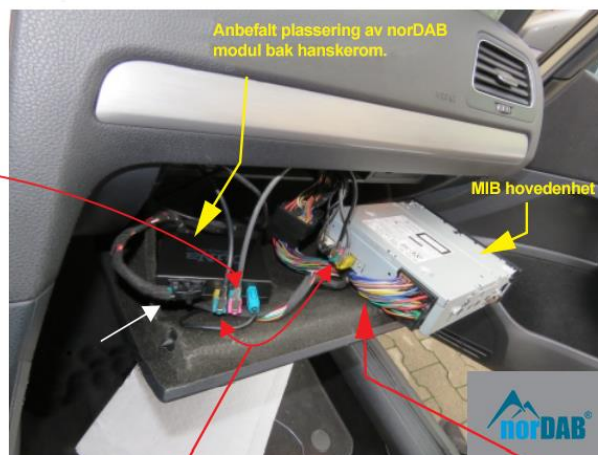
1. Anbefalt plassering bak hanskerom.
2. Alternativ plassering bak infotainmentskjerm.
3. Plassering av standard vindusantenne (antenne selges separat)



3. Installering bak hanskerom (Eks. VW Golf VII)



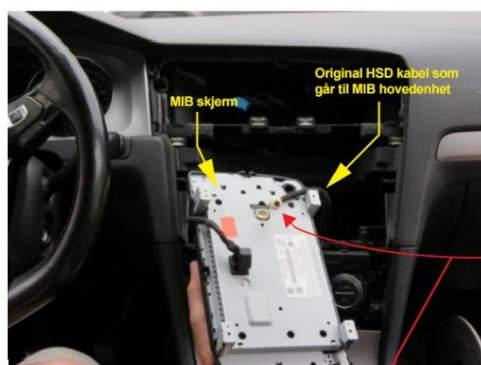
Den originale HSD kabelen kobles fra MIB hovedenheten og tilkobles istedet den grønne HSD kontakten på norDAB modulen.



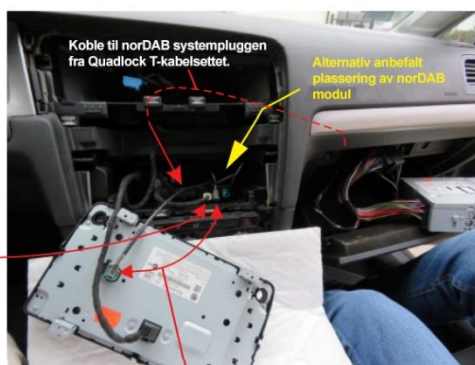
Koble MIB hovedenheten til norDAB modul (gul HSD kontakt) ved hjelp av medfølgende norDAB HSD kabel.

Koble til norDAB Quadlock T-kabelsett mellom MIB hovedenhet, MIB skjerm og norDAB modul

4. Alternativ installering bak skjerm (Eks. VW Golf VII)



Den originale HSD kabelen kobles fra og plugges istedet inn i norDAB modulen (gul HSD kontakt)

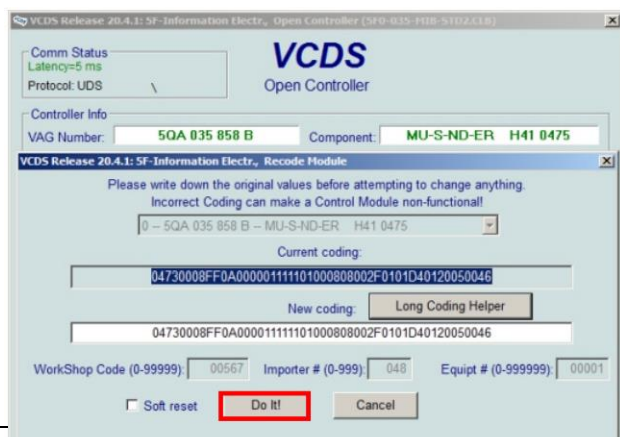
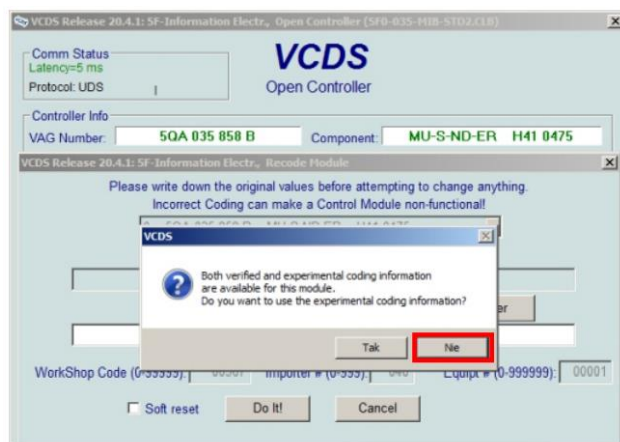
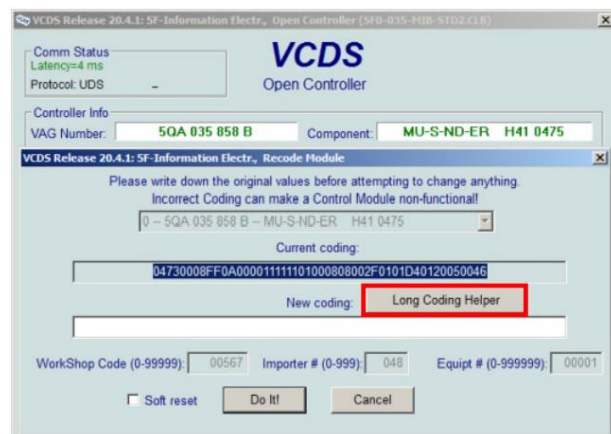
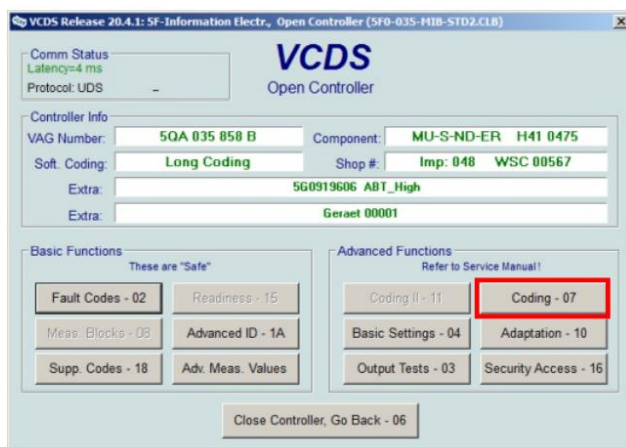
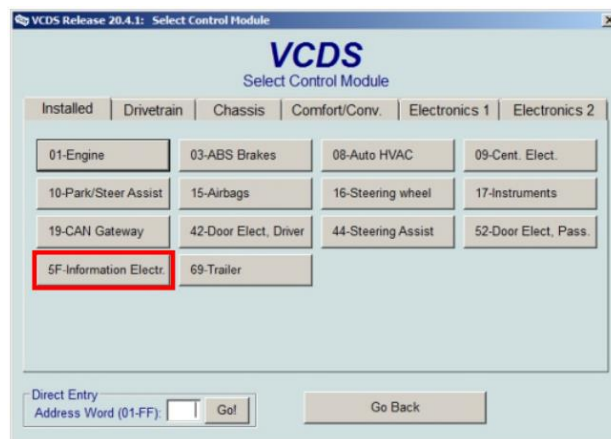
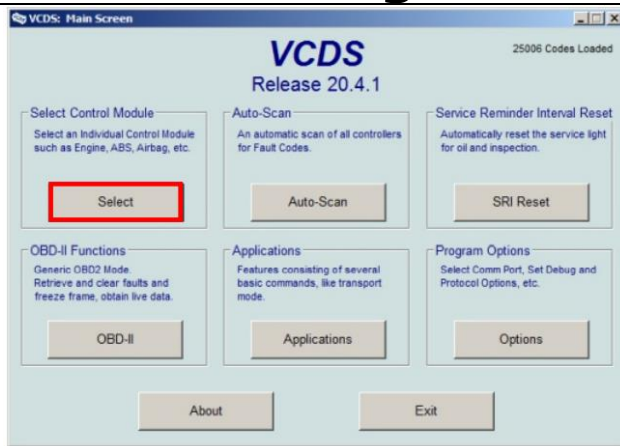


Koble MIB skjermen til norDAB modulen ved hjelp av medfølgende HSD kabel



Koble til norDAB Quadlock T-kabelsett mellom MIB hovedenhet, MIB skjerm og norDAB modul

5. Aux aktivering



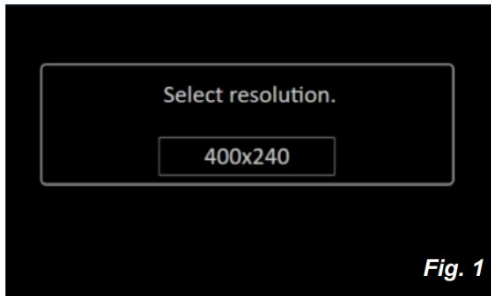
Merk!
Etter av aktiveringen av Aux er utført, bør radioen restarteres.

6. Innstillinger ved første gangs bruk

Etter montering, ved første gangs oppstart er det nødvendig å matche norDAB enheten med den aktuelle radioen.

1. Velg skjermopløsning ved først gangs oppstart:

Ved første gangs oppstart så vil ett vindu automatisk dukke opp som lar deg velge den oppløsningen som beste passer til den aktuelle MIB skjermens oppløsning. **Fig 1, Fig 2.**



Hovedskjerm med 400x240 oppløsning, vanlig på 5,8" MIB skjermer.



Hovedskjerm med 800x480 oppløsning, vanlig på 6,5" og 8" MIB skjermer.

2. Oppløsning kan også justeres i «Setup» menyen på norDAB modulen:

I hovedmenyen, velg DAB, Setup, Adjustment to the Car, Change resolution, **Fig. 3.** bekreft deretter valget ved å bekrefte endringen. **Fig. 4.**

Merk: I tilfeller hvor man setter feil oppløsning, (fks. 800x480 på en skjerm som bare støtter 400x240) så kan man ved å trykke og holde øverst i venstre hjørne i 4 sekunder **Fig. 5.**, og man vil deretter få tilgang til oppløsnings-innstillingsmenyen. **Fig. 3.**

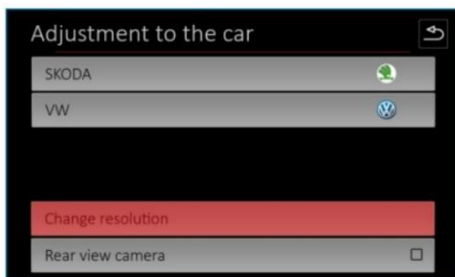


Fig.3

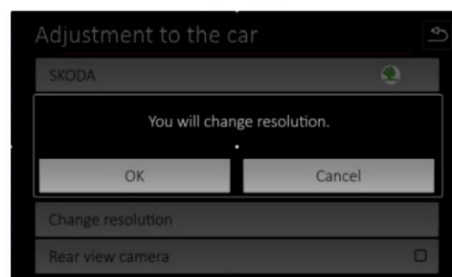


Fig.4

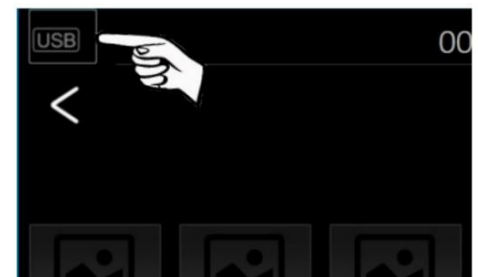


Fig.5

3. Ryggekamera innstilling:

Om bilen er utstyrt med ryggekamera, hak av for dette **Fig. 3.**

4. Valg av brukergrensesnitt:

Marker bilmerke enheten skal benyttes i. **Fig. 3.** Dette påvirker ikke bruk av enheten, men endrer kun utseende på systemet til å matche det aktuelle bilmerket.

Spesifikasjoner

Spesifikasjoner	
DAB	Premium integrert DAB-modul
Antenne inngang	
Antenne	Passiv og aktiv antenne støttes (FAKRA)
Frekvensområde	Band III (174-240 MHz)
Strøm	
Strømstyrke	12 V (+10,5 - 14,8V)
Strømtrekk	312mA (med antenne tilkoblet) 7 281mA (uten antenne tilkoblet)
Vekt og dimensjoner	
Dimensjoner	107,2mm x 92,6mm x 25,2mm
Vekt	280g

